

概述

96 年度工程顧問服務業一般經營概況統計分析，係依據行政院公共工程委員會「技師與工程技術顧問公司管理資訊系統」中，工程技術顧問公司填報之 95 年度業務報告書為統計分析之主要內容。

分析對象針對臺閩地區工程技術顧問公司，包括臺灣省、臺北市、高雄市以及離島地區。本資料分析以電腦處理為主，人工整理為輔；分析目的在於建立日後工程顧問服務業之統計分析資料，以及建立後續維護更新之合作模式，期望藉此提供作為工程顧問服務業拓展業務之參考，以及未來統計調查延續之基礎。

地區定義

調查區域以臺閩地區為範疇，包括臺灣省、臺北市、高雄市以及離島地區，分為北部地區、中部地區、南部地區、東部地區以及離島地區，各地區所包含之縣市如下所述：

- (一) 北部地區包含臺北縣市、基隆市、宜蘭縣、桃園縣及新竹縣市。
- (二) 中部地區包含臺中縣市、苗栗縣、南投縣、彰化縣及雲林縣。
- (三) 南部地區包含高雄縣市、嘉義縣市、臺南縣市及屏東縣。
- (四) 東部地區包含花蓮縣及臺東縣。
- (五) 離島地區包含金門縣、連江縣、澎湖縣。

資料來源

依據工程會「技師與工程技術顧問公司管理資訊系統」中，工程技術顧問公司所填報之年度業務報告書為主。

資料時間

95/01/01—95/12/31 為止。

資料結構

95 年度工程技術顧問公司共計 761 家，截至 96/10/31 止，其中共有 605 家已填報年度業務報告書¹，依地區分布情形如圖 1 所示，並可得知大部份工程技術顧問公司集中於北部，共計 400 家，佔所有工程技術顧問公司的 53%，中部以及南部地區次之，東部地區以及離島地區較少。

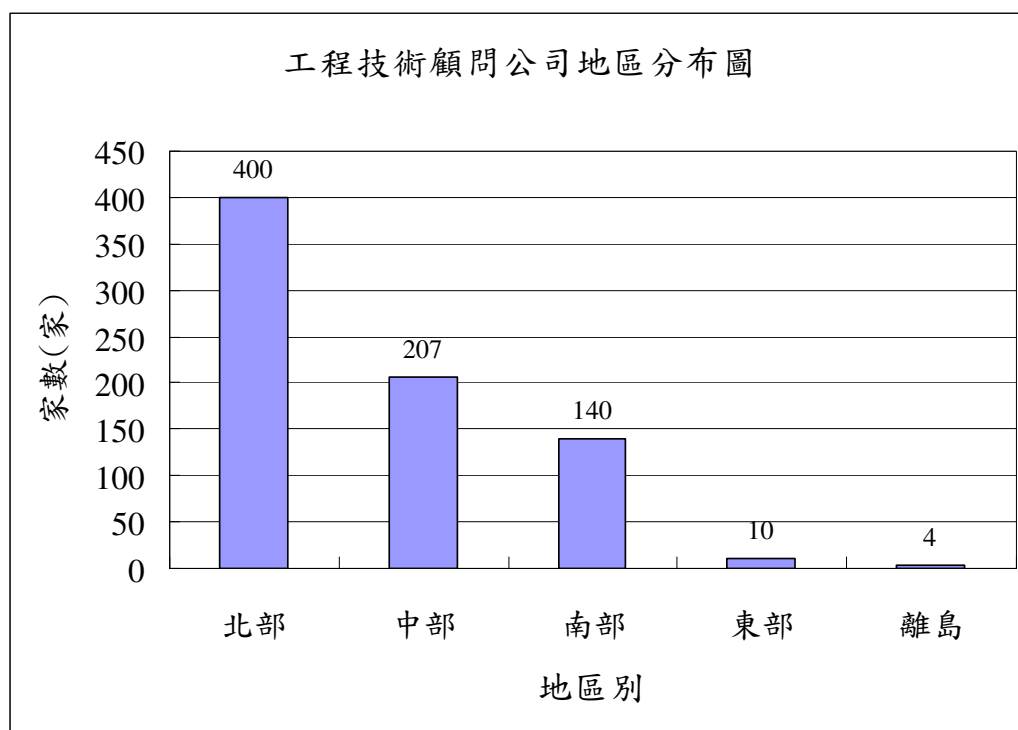


圖 1 工程技術顧問公司地區分布圖

資料來源：工程會及本分析整理

¹統計分析中除資料結構以及資本額依據工程技術顧問公司 761 家分析外，其餘之分析依據 605 家已填報年度業務報告書之工程技術顧問公司為主。

資本額分析

將工程技術顧問公司依資本額進行分組，200 萬以下為小型公司，200 萬到 1 億為中型公司，而 1 億以上為大型公司，依此原則進行分類，統計結果如表 1 及圖 2 所示，其中中型公司佔了大多數，為所有工程技術顧問公司的 59%，其次為小型公司，故可得知國內工程技術顧問公司以中小型規模之公司為主。

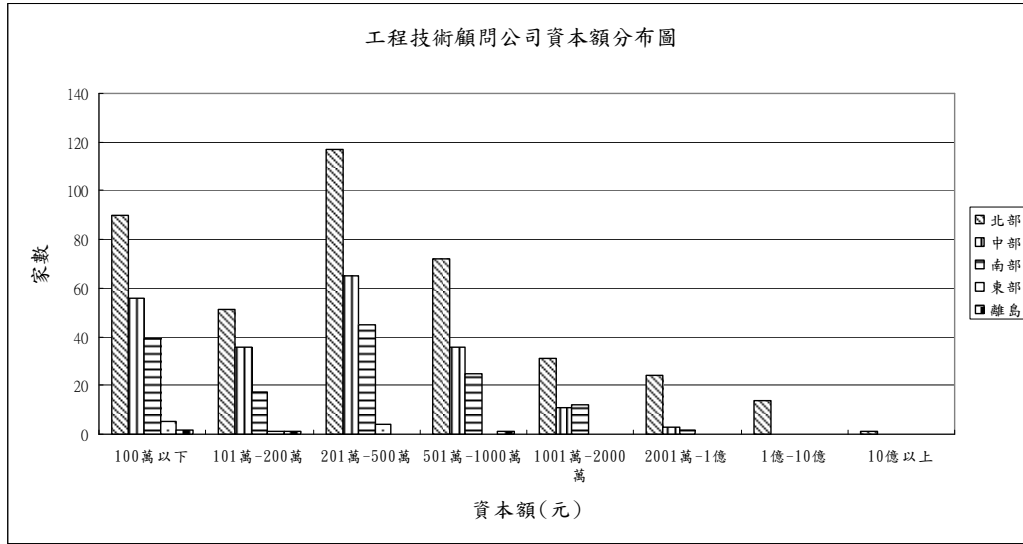
若依據上述地區別以及資本額再進行分類，分布有以下特性：

- (一) 資本額 1 億以上的大型公司皆集中在北部地區。
- (二) 中南部地區並無資本額 1 億以上的大型公司。
- (三) 東部及離島地區以小型工程技術顧問公司為主。
- (四) 中小型工程技術顧問公司的分布，由北至南而依次遞減，北部地區的中小型公司最多，而離島地區的公司數最少。

表 1 工程技術顧問公司資本額分布統計表

規模大小	資本額	北部	中部	南部	東部	離島	家數	小計(家)
小型	100 萬以下	90	56	39	5	2	192	298
	101 萬-200 萬	51	36	17	1	1	106	
中型	201 萬-500 萬	117	65	45	4	0	231	448
	501 萬-1000 萬	72	36	25	0	1	134	
	1001 萬-2000 萬	31	11	12	0	0	54	
	2001 萬-1 億	24	3	2	0	0	29	
大型	1 億-10 億	14	0	0	0	0	14	15
	10 億以上	1	0	0	0	0	1	

資料來源：工程會及本分析整理



資料來源；工程會及本分析整理

圖 2 工程技術顧問公司資本額分布統計圖

員工人數分析

經分析 605 家工程技術顧問公司可發現，總員工人數以北部地區之比例最高，共占 80%，東部及離島地區工程技術顧問公司之員工人數則非常少，統計分析詳如表 2 及圖 3 所示。而專業技師人數方面，依據 95 年度所調查之結果，工程技術顧問公司中之專業人員(含專業技師、工程師及技術人員，不包含非正式員工)，因離島地區之工程技術顧問公司均為小型公司，且員工人數大都在 10 人以下，因此離島地區專業技師占總員工人數比例 23.08%最高；而北部地區中大型公司較多，工程師及技術人員也相對提升，因此專業技師占員工人數之比例稍低。

表 2 工程技術顧問公司員工人數統計表

單位：人

地區別	員工人數	百分比	技師人數	占員工人數(%)
北部	13,394	80.00%	1,230	9.18%
中部	1,989	11.88%	235	11.81%
南部	1,253	7.48%	141	11.25%
東部	80	0.48%	9	11.25%

地區別	員工人數	百分比	技師人數	占員工人數(%)
離島	26	0.16%	6	23.08%
總計	16,742	100.00%	1,621	9.68%

資料來源：工程會及本分析整理

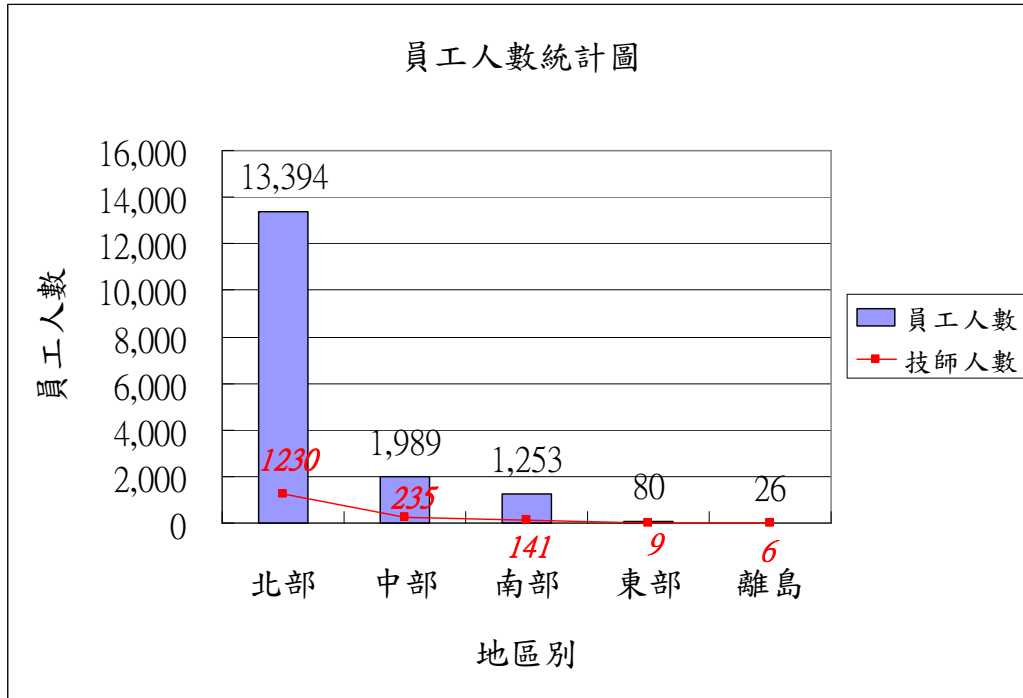


圖 3 工程技術顧問公司員工人數統計圖

資料來源：工程會及本分析整理

產值與附加價值分析

工程技術顧問公司產值與附加價值分析部份，依據 605 家工程技術顧問公司所填具之年度業務報告書內容彙整分析，其各指標的定義如表 3 所示：

附加價值 = 生產總額(產值) - 中間消費

生產毛額 = (營業收入淨額 + 非營業收入) - (營業支出費用 + 非營業支出 - 人事費用 - 折舊 - 間接稅淨額)

= 生產總額(產值) - 營業支出費用 - 非營業支出 + 人事費用 + 固定資本消耗 + 間接稅淨額

表 3 工程技術顧問公司總收入與支出項目表

項目	子項目	內容
總收入	營業收入	服務費用收入 (包括工程技術顧問公司管理條例第三條所示之規劃與可行性研究、基本設計、細部設計、協辦招標與決標、施工監造、專案管理及其相關技術性服務等)
		其他營業收入 (不包含施工)
	非營業收入	租金收入、利息收入、其他非營業收入
營業支出	營業成本和營業費用	文具用品、旅費、運費、郵電費、修繕費、廣告費、水電瓦斯費、產物保險費、交際費、研究費、訓練費、會計相關費用、佣金、受雇人員報酬 (即為人事費用)、固定資本消耗準備(即為折舊)、間接稅淨額、其他營業費用
	非營業支出	利息支出、租金支出、災害損失支出、其他

資料來源：工程技術服務市場、人力資源普查與建立市場人力資料庫之研究，行政院公共工程委員會，研究報告 0940251，94 年。

由表 4 可發現，605 家工程技術顧問公司在 95 年度生產總額為 482 億元，小於 94 年度所調查之生產總額，此部分尚未包含 95 年度各類科技師事務所以及部份未填具年度業務報告書之工程技術顧問公司，代表工程顧問服務業 95 年度整體產值有下滑之趨勢，且由表 5 統計中發現中間消費比率為 43.38%，較 94 年度之 43.00% 微幅上升，表示工程技術顧問公司於 95 年度所需管理費、租金支出或土地購置等相關費用小幅度提升支出，並對於研究發展經費以及人才培育費用支出增加，使得整體附加價值(生產毛額)由 57.00% 微幅下降至 56.62%，另由表中發現東部及離島地區之中間消費較北、中、南部地區低，可能由於公司規模較小，研究及人員教育訓練費用的支出相對較少，且所需管理費、租金支出或土地購置等相關費用也較低所致。

表 4 工程技術顧問公司 94 年度總收入與各項費用之統計表

單位：新臺幣元

	北部	中部	南部	東部	離島	總計
生產總額 (A)	44,395,294,577	2,138,312,108	1,549,477,740	96,879,252	34,957,208	48,214,920,885
中間消費 (B)	18,044,522,368	1,719,627,272	1,045,784,660	73,112,744	32,187,689	20,915,234,733
生產毛額 (C)	26,350,772,209	418,684,836	503,693,080	23,766,508	2,769,519	27,299,686,152
間接稅淨額 (D)	305,101,671	29,150,651	13,317,932	2,650,618	736,000	350,956,872
固定資本消耗 (E)	292,430,975	64,569,706	30,896,564	3,327,762	7,937,964	399,162,971
生產淨額 (F)	17,446,989,722	1,625,906,915	1,001,570,164	67,134,364	23,513,725	20,165,114,890
人事費用 (G)	11,077,749,535	711,061,522	378,838,911	28,519,861	12,442,433	12,208,612,262

註：生產毛額(C)=生產總額(A)-中間消費(B)，而生產淨額(F)=生產毛額(C)-間接稅淨額(D)-固定資本消耗(E)

資料來源：工程會及本分析整理

表 5 工程技術顧問公司 93、94、95 年度所占比重比較表

項目	93 年度	94 年度	95 年度
生產總額	100.00%	100.00%	100.00%
中間消費	40.97%	43.00%	43.38%
生產毛額	59.03%	57.00%	56.62%

資料來源：工程會及本分析整理