

## 地區定義

臺閩地區為範疇，包括臺灣省、臺北市、高雄市以及離島地區等範圍，分為北部地區、中部地區、南部地區、東部地區以及離島地區，其包含之縣市如下所述：

- (一) 北部地區包含臺北縣市、基隆市、宜蘭縣、桃園縣及新竹縣市。
- (二) 中部地區包含臺中縣市、苗栗縣、南投縣、彰化縣及雲林縣。
- (三) 南部地區包含高雄縣市、嘉義縣市、臺南縣市及屏東縣。
- (四) 東部地區包含花蓮縣及臺東縣。
- (五) 離島地區包含金門縣、連江縣、澎湖縣。

## 資料來源

依據工程會「技師與工程技術顧問公司管理資訊系統」中工程技術顧問公司填報的年度業務報告書為主。

## 資料時間

94/01/01—94/12/31 為止。

## 資料結構

工程技術顧問公司 94 年度共計 658 家，截至 95/10/31 止，共計 575 家已填報年度業務報告書<sup>1</sup>，可得圖 1 所示，並得知大部份之工程技術顧問公司皆集中於北部，共計 346 家，佔所有工程技術顧問公司的 53%，中部以及南部地區次之，東部地區以及離島地區較少。

---

<sup>1</sup>統計分析中除資料結構以及資本額依據工程技術顧問公司 658 家分析外，其餘之分析依據 575 家已填報年度業務報告書之工程技術顧問公司為主。

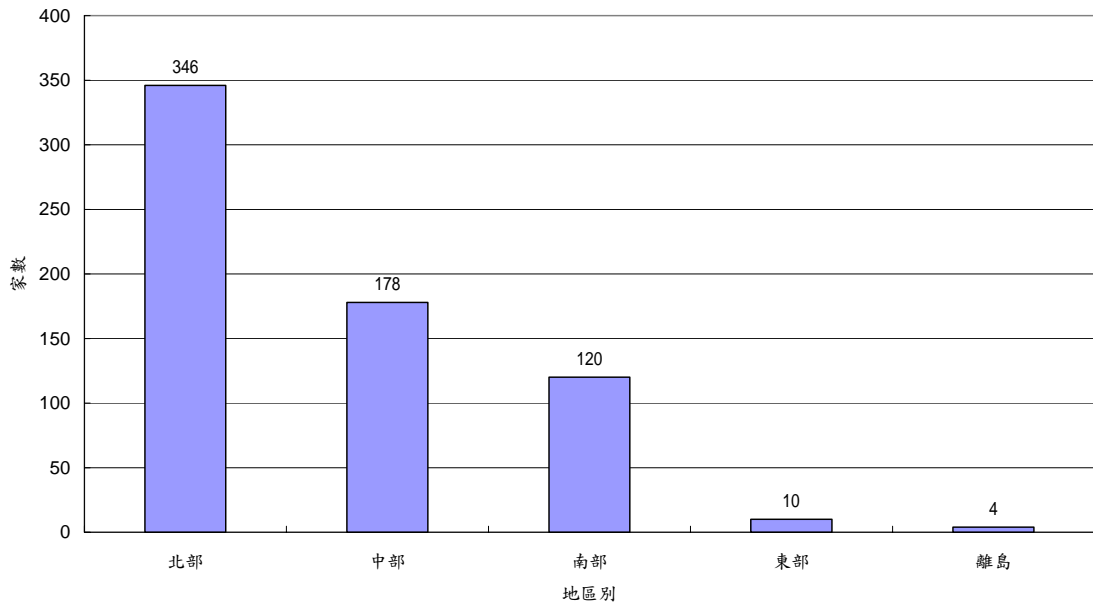


圖 1 工程技術顧問公司地區分布圖

資料來源：工程會及本分析整理

## 資本額分析

將工程技術顧問公司依資本額進行分組，200 萬以下為小型公司，200 萬到 1 億為中型公司，而 1 億以上為大型公司，依此原則進行分類，可得表 1 及圖 2 所示，其中中型公司佔了絕大多數，佔所有工程技術顧問公司的 62%，其次是小型公司，因此可以得知國內工程技術顧問公司以中小型規模之公司為主。

若依據上述地區別以及資本額再進行分類，分布有以下特性：

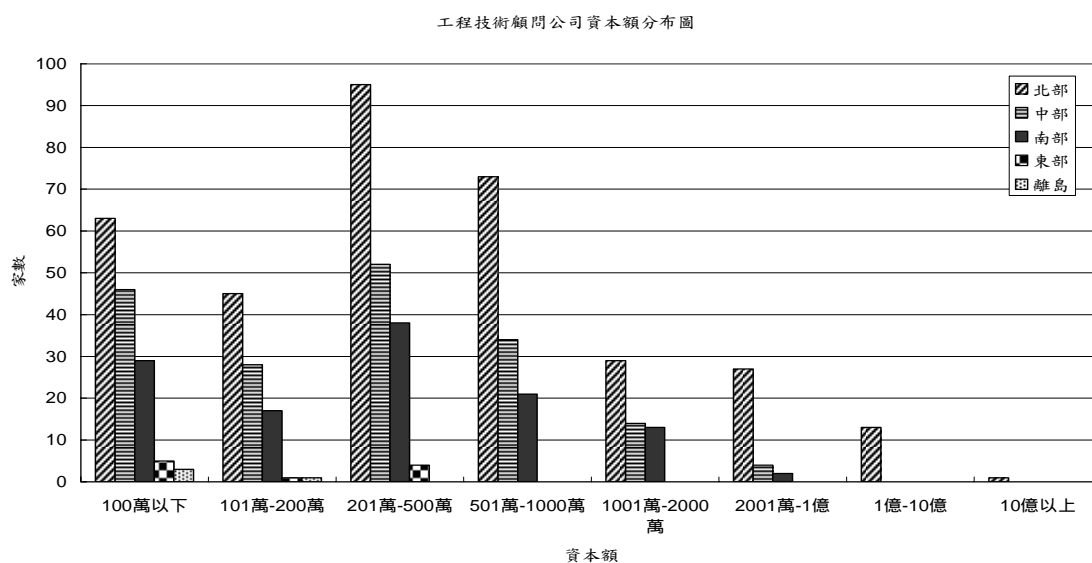
- (一) 資本額 1 億以上的大型公司皆集中在北部地區。
- (二) 中南部地區並無資本額 1 億以上的大型公司。
- (三) 東部及離島地區以小型工程技術顧問公司為主。
- (四) 小型工程技術顧問公司的分布，由北至南而依次遞減，北部地區的小型公司最多，而離島地區的公司數最少。

表 1 工程技術顧問公司資本額分布統計表

規模大小	資本額	北部	中部	南部	東部	離島	家數	小計(家)
小型	100 萬以下	63	46	29	5	3	146	238

規模大小	資本額	北部	中部	南部	東部	離島	家數	小計(家)
	101 萬-200 萬	45	28	17	1	1	92	
中型	201 萬-500 萬	95	52	38	4	0	189	406
	501 萬-1000 萬	73	34	21	0	0	128	
	1001 萬-2000 萬	29	14	13	0	0	56	
	2001 萬-1 億	27	4	2	0	0	33	
大型	1 億-10 億	13	0	0	0	0	13	14
	10 億以上	1	0	0	0	0	1	

資料來源：工程會及本分析整理



資料來源：工程會及本分析整理

圖 2 工程技術顧問公司資本額分布統計圖

### 員工人數分析

經分析 575 家工程技術顧問公司發現總員工人數，在北部地區的比例最高，佔 81.38%，東部及離島地區的工程技術顧問公司則非常欠缺，統計分析詳如表 2 及圖 3 所示，而在專業技師人數方面，依據 94 年度所調查之結果，工程技術顧問公司中之專業人員(含專業技師、工程師及技術人員，不包含非正式員工)與行政會計人員之比值大約為 6:1，因此離島地區之工程技術顧問公司均為小型公司，員工人數大約都在 10 人以下，所以離島地區專業技師佔總員工人數比例 24.14%最高，而北部地區中大型公司較多，工程師及技術人員也相

對提升，因此專業技師佔員工人數之比例稍低。

表 2 工程技術顧問公司員工人數統計表

單位：人

地區別	員工人數	百分比	技師人數	佔員工人數(%)
北部	16,163	81.38%	1,598	9.89%
中部	2,210	11.13%	252	11.40%
南部	1,379	6.94%	148	10.73%
東部	81	0.41%	10	12.35%
離島	29	0.15%	7	24.14%
總計	19,862	100.00%	2,015	10.15%

資料來源；工程會及本分析整理

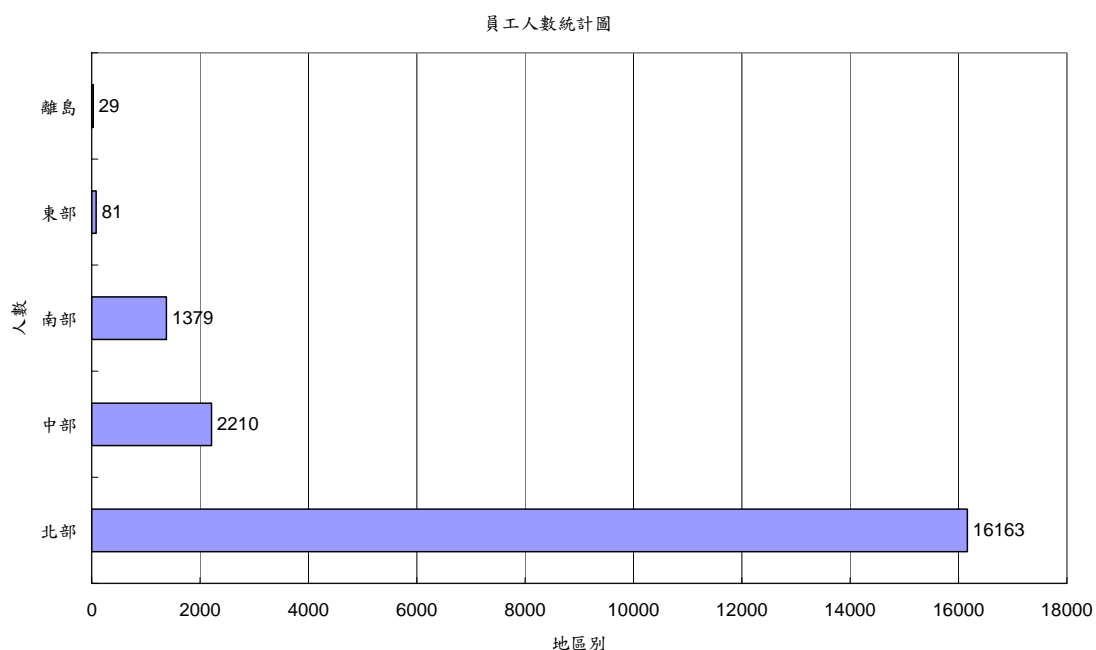


圖 3 工程技術顧問公司員工人數統計圖

資料來源；工程會及本分析整理

### 產值與附加價值分析

工程技術顧問公司產值與附加價值分析部份，依據 575 家工程技術顧問公司所填具之年度業務報告書內容彙整分析，其各指標的定義如表 3 所示：

附加價值 = 生產總額(產值) - 中間消費

$$\begin{aligned}
 (\text{生產毛額}) &= (\text{營業收入淨額} + \text{非營業收入}) - (\text{營業支出費用} + \text{非營業支出} - \text{人事費用} - \text{折舊} - \text{間接稅淨額}) \\
 &= \text{生產總額(產值)} - \text{營業支出費用} - \text{非營業支出} + \text{人事費用} + \text{固定資本消耗} + \text{間接稅淨額}
 \end{aligned}$$

表 3 工程技術顧問公司總收入與支出項目定義表

項目	子項目	內容
總收入	營業收入	服務費用收入 (包括工程技術顧問公司管理條例第三條所示之規劃與可行性研究、基本設計、細部設計、協辦招標與決標、施工監造、專案管理及其相關技術性服務等)
		其他營業收入 (不包含施工)
	非營業收入	租金收入、利息收入、其他非營業收入
營業支出	營業成本和營業費用	文具用品、旅費、運費、郵電費、修繕費、廣告費、水電瓦斯費、產物保險費、交際費、研究費、訓練費、會計相關費用、佣金、受雇人員報酬 (即為人事費用)、固定資本消耗準備(即為折舊)、間接稅淨額、其他營業費用
	非營業支出	利息支出、租金支出、災害損失支出、其他

由表 4 中發現 575 家工程技術顧問公司在 94 年度生產總額為 522 億元，大於 93 年度所調查之總額，此部分總額尚未包含 94 年度各類科技師事務所以及部份未填具年度業務報告書之工程技術顧問公司，代表工程顧問服務業 94 年度整體產值向上提升，且由表 5 統計中發現中間消費比率為 43%，較 93 年度 40.97% 上升，表示工程技術顧問公司 94 年度於所需管理費、租金的支出或土地購置等相關費用皆小幅度提升支出，並對於研究發展經費以及人才培育費用支出增加，使得整體附加價值(生產毛額)由 59/03% 微幅下降至 57%，另外從表中發現東部以及離島地區中間消費較北、中、南部地區低，可能由於公司規模較小相對較無研究及人員教育訓練費用的支出，且所需管理費、租金的支出或土地購置等相關費用也較低的原因。

表 4 工程技術顧問公司 94 年度總收入與各項費用之統計表

單位：新臺幣元

	北部	中部	南部	東部	離島	總計
生產總額 (A)	48,478,143,250	2,319,666,878	1,402,929,910	62,592,064	17,722,424	52,281,054,526
中間消費 (B)	21,999,752,948	181,157,534	280,451,129	18,035,959	1,237,664	22,480,635,234
生產毛額 (C)	26,478,390,302	2,138,509,344	1,122,478,781	44,556,105	16,484,760	29,800,419,292
間接稅淨額 (D)	292,462,809	33,394,548	12,698,550	1,472,172	550,000	340,578,079
固定資本消耗 (E)	366,518,193	46,319,160	17,413,869	2,388,814	713,826	433,353,862
生產淨額 (F)	25,819,409,300	2,058,795,636	1,092,366,362	40,695,119	15,220,934	29,026,487,351
人事費用 (G)	11,206,622,989	652,586,702	343,876,562	24,336,301	10,864,205	12,238,286,759

註：生產毛額(C)=生產總額(A)-中間消費(B)，而生產淨額(F)=生產毛額(C)-間接稅淨額(D)-固定資本消耗(E)

資料來源：工程會及本分析整理

表 5 工程技術顧問公司 93、94 年度所佔比重比較表

項目	93 年度	94 年度
生產總額	100.00%	100.00%
中間消費	40.97%	43.00%
生產毛額	59.03%	57.00%

資料來源：工程會及本分析整理